

## توصيف البرنامج

اسم البرنامج: الطفولة المبكرة
مستوى المؤهل: بكالوريوس الطفولة المبكرة
القسم العلمي: رياض الأطفال
الكلية: كلية التربية
المؤسسة: جامعة أم القرى

## المحتويات

٣	أ. التعريف بالبرنامج ومعلومات عامه عنه:
٤	ب. رسالة البرنامج وأهدافه ومخرجاته
٧	ج. المنهج الدراسي:
١٧	د. القبول والدعم الطلابي
١٨	هـ. هيئة التدريس والموظفون:
٢٠	و. مصادر التعلم والمرافق والتجهيزات
٢١	ز. إدارة البرنامج ولوائحه:
٢٤	ح. ضمان جودة البرنامج
٢٩	ط. بيانات اعتماد التوصيف

١. المقر الرئيس للبرنامج:

كلية التربية / جامعة أم القرى

٢. الفروع التي يقدم فيها البرنامج والتي تمت الموافقة عليها من قبل الوزارة:

لا يوجد

٣. أسباب إنشاء البرنامج (اقتصادية، اجتماعية، ثقافية، تقنية، الاحتياجات والتطورات الوطنية ..... الخ).

حاجة الميدان التربوي في المملكة العربية السعودية الى معلمات رياض الأطفال ومعلمات الصفوف الأولية معدات إعداداً تربوياً متميزاً

أ – أسباب أكاديمية ثقافية:

- ترسيخ القيم والمثل الإسلامية، وتقوية الإيمان بالله لدى المعلمات؛ وفق التوجه نحو المعايير الأخلاقية والأدبية في قسم إعداد معلمة الطفولة المبكرة.
- مساندة المناهج لخطوة التنمية في المملكة، وإمدادها بحاجتها من التخصصات في مجال الطفولة المبكرة بما يتفق واحتياجات المجتمع التعليمية ومتطلبات التوجهات التربوية المعاصرة وذلك من خلال توفير برامج وخدمات ذات جودة عالية لكوادر التعليم العام.

ب- أسباب اقتصادية:

- مواكبة متطلبات التنمية وحاجات سوق العمل؛ وذلك من خلال استثمار طاقات المواطنات السعوديات في الحصول على فرص عمل تتناسب مع قدراتهن بحيث يدر عليهن عائد مادي مناسب.

- المساهمة بظهور فكرة المشاريع الاستثمارية- بجانب التعليم الأكاديمي- وإدخال الطابع العملي والإنتاجي في المناهج لأجل تطوير الكفاءات المهنية للطالبة في مهنة ما لاستثمارها في المشاريع الذاتية ذات العائد والنفع الاقتصادي والاجتماعي. حيث إن المفهوم التقليدي للخريجة في حصولها على وظيفة معينة ضمن مؤسسة من مؤسسات المجتمع دون الاهتمام بتنمية التفكير الابتكاري والاستثماري وعدم الاستغلال الأمثل للوقت والجهد انعكس على ضعف الاستثمارات الاجتماعية والاقتصادية للمجتمع.

ت – أسباب اجتماعية:

- حاجة المجتمع الماسة لإعداد معلمات مؤهلات تأهيلاً علمياً وميدانياً وتربوياً للعمل في مرحلة الطفولة المبكرة.
- تقديم الدورات التدريبية؛ وذلك للمساهمة في النهوض بمجال الطفولة والأسرة، حيث تعتبر معلمة الطفولة المبكرة أهم ركن من أركان العملية التعليمية لأن وظيفتها غير مقصورة على التعليم بل هي مربية بالدرجة الأولى؛ حيث إن إعداد الطالبة إعداداً دينياً وعلمياً يمكنها من القيام بدورها بكفاءة عالية أما ومديرة متخصصة، ومربية معينه في التنشئة الصالحة لأفراد الأسرة.

ج- تطورات السياسة الوطنية:

- اهتمام المملكة العربية السعودية بحقوق الطفل في الحصول على تعلم متميز يتناسب مع الاتجاهات العالمية المعاصرة .
- الاهتمام بمرحلة الطفولة المبكرة ركن أساسي في رؤية المملكة العربية السعودية ٢٠٣٠م.
- إطلاق مسمى مرحلة الطفولة المبكرة على مرحلة رياض الأطفال والصف الأول والثاني من التعليم الابتدائي.

د – أسباب مهنية:

- تحسين قدرات الطالبات وكفاءتهم المهنية؛ لإعداد بيئة تربوية فعالة، تسمح بتقديم تعلم متميز للطفل.

أ. أشرح علاقة البرنامج برسالة المؤسسة التعليمية وغاياتها:

حيث أن رسالة الكلية هي " المساهمة الفاعلة في تلبية احتياجات المؤسسات التعليمية في المملكة العربية السعودية من خلال توفير أفضل المعلمين المؤهلين والقادة التربويين المتميزين والبحوث العلمية الهادفة التي تساهم في تنمية وخدمة المجتمع السعودي

المعاصر " فإن برنامج الطفولة المبكرة يساهم في تحقيق رسالة الكلية ويعتبر جزء لا يتجزأ منها من خلال إعداد معلمات مؤهلات تأهيلاً علمياً وميدانياً وتربوياً للعمل في مرحلة الطفولة المبكرة؛ وذلك على النحو التالي:

- المساهمة في إثراء العملية التعليمية
- إثراء البحث العلمي، والمساهمة في خدمة أفراد الأسرة، والمجتمع.

٤. إجمالي الساعات المعتمدة: (١٢٦ ساعة)

١٢٦ ساعة

٥. ساعات التعلم الفعلية: (١٢٣٠ ساعة)

(هي مقدار الوقت المستمر في النشاطات التي تسهم في تحقيق مخرجات التعلم المرتبطة بالمؤهل، ويشمل ذلك: جميع أنشطة التعلم، مثل: ساعات الاستذكار، إعداد المشاريع، الواجبات، والعروض، والوقت الذي يقضيه المتعلم في المكتبة)

بنى البرنامج على أساس ١٢٦ وحدة دراسية تمثل ١٢٦ ساعة فعلية، ويتوقع الا يقل احتياج كل ساعة فعلية في البرنامج عن ساعتين أسبوعياً للاستذكار وإعداد المشاريع والواجبات والعروض والتعلم الخاص بتلك الساعة

٦. المهن / الوظائف التي يتم تأهيل الطلاب لها:

- معلمة رياض الأطفال.
- معلمة الصفوف الأولية

٧. المسارات الرئيسية للبرنامج (إن وجدت)

المهن / الوظائف (لكل مسار)	الساعات المعتمدة (لكل مسار)	المسار
		١. لا ينطبق
		٢.
		٣.
		٤.

٨. نقاط الخروج / المؤهل الممنوح (إن وجدت)

إجمالي الساعات المعتمدة	نقاط الخروج / المؤهل الممنوح
	١. لا ينطبق
	٢.
	٣.

ب. رسالة البرنامج وأهدافه ومخرجاته

١. رسالة البرنامج:

تقديم خدمات عالية الجودة للعاملين في مؤسسات الطفولة المبكرة وتحقيق التكامل والمشاركة المجتمعية لتحقيق تنمية مستدامة توافقاً مع رؤية المملكة العربية السعودية ٢٠٣٠



## ٢. أهداف البرنامج:

- إعداد الكوادر العلمية المتخصصة في تعليم الأطفال وفق المعايير العالمية مع المحافظة على الهوية الإسلامية في مجال الطفولة المبكرة.
- إعداد خريجات ملتزمات بالمسؤولية المهنية، الميثاق الأخلاقي لمهنة التعليم في المملكة، وجهود المملكة في تحسين وتطوير العملية التعليمية.
- تزويد سوق العمل بخريجات قادرات على توظيف المعارف العملية وتطبيق الوسائل التعليمية الحديثة في تعليم وتقييم الأطفال.

## ٣. علاقة رسالة وأهداف البرنامج مع رسالة وأهداف المؤسسة/الكلية:

- رسالة الجامعة تؤكد على إعداد الخريجين بالمعرفة والمهارات اللازمة لدعم التنمية في المملكة العربية السعودية وفي البيئة الدولية.
- رسالة الكلية المساهمة الفاعلة في تلبية احتياجات المؤسسات التعليمية في المملكة العربية السعودية من خلال توفير أفضل المعلمين المؤهلين والقادة التربويين المتميزين والبحوث العلمية الهادفة التي تسهم في تنمية وخدمة المجتمع السعودي المعاصر.
- رسالة قسم الطفولة المبكرة مد السوق المحلي بمعلمات مؤهلات وقادرات على تحقيق رسالة القسم " العمل في مجال الطفولة المبكرة، وتشجيع الدراسات العلمية في مجال الطفولة المبكرة." من خلال استعراض رسالة الجامعة ورسالة الكلية ورسالة قسم الطفولة المبكرة يتضح أن برنامج الطفولة المبكرة يساهم في تحقق رسالة الكلية ويعتبر جزء لا يتجزأ منها من خلال إعداد معلمات مؤهلات تأهيلاً علمياً وميدانياً وتربوياً للعمل في مجال الطفولة المبكرة.

## ٤. خصائص خريجي البرنامج:

يجب على خريجة هذا البرنامج أن تكون:

- ذات خلفية معرفية بالمواضيع المتعلقة بتربية وتعليم وتقييم الأطفال العاديين وذوي الاحتياجات الخاصة.
- ذات مهاره في تعليم وتقييم الأطفال، وإنتاج واستخدام الوسائل التعليمية وفق الأسس العلمية الملائمة في مرحلة الطفولة المبكرة.
- مؤهلة تأهيلاً معرفياً وتدريبياً للعمل في مجالات الطفولة المبكرة التي تخدم المجتمع.
- قادرة على استخدام تقنيات وتكنولوجيا التعليم في كافة الممارسات التعليمية.
- ذات شخصية قيادية قادرة مواجهة المشكلات واتخاذ القرارات في المواقف الفردية والجماعية.
- ذات مهنية عالية في التواصل مع الأطفال وذوي العلاقة، وفي الشراكة مع الأسرة والمجتمع المحلي.
- ملتزمة بالأخلاقيات في الأوساط الأكاديمية والمهنية والاجتماعية.
- مبادرة في تطوير الذات من خلال الإطلاع والبحث والمشاركة في الأعمال التطوعية في مجال التخصص لخدمة المجتمع.

## ٥. مخرجات تعلم البرنامج\*

### المعارف

- |    |  |
|----|--|
| ١٤ | • تشرح أساليب ووسائل التقييم والتعلم في مناهج الطفولة المبكرة.   |
| ٢٤ | • تصف أدوار المعلمة والأسرة والمجتمع في ضوء القيم الإسلامية والخصائص النائية للطفل في مرحلة الطفولة المبكرة.         |
| ٣٤ | • توضح المفاهيم، المصطلحات العلمية، الأسس الفلسفية والنظريات النفسية والمعرفية والقضايا المعاصرة في الطفولة المبكرة. |

### المهارات



١ م	• تطبق الأساليب الملائمة صحياً، نفسياً، تربوياً في تنمية المهارات اللغوية، الحركية، الدينية والاجتماعية والعلمية للأطفال العاديين وذوي الاحتياجات الخاصة.
٢ م	• تضع حلولاً للمشكلات السلوكية والنفسية والصحية والتعليمية الخاصة بمرحلة الطفولة المبكرة.
٣ م	• تصمم دروساً وعباباً لتنمية مهارات الأطفال العاديين وذوي الاحتياجات الخاصة.
٤ م	• تستخدم لغة سليمة في كتابة التقارير، صياغة الأهداف والتواصل مع الأطفال في مرحلة الطفولة المبكرة.
٥ م	• تنظم بيئة تعلم محفزة على التعلم الذاتي.
<b>الكفاءات</b>	
١ ك	• تلتزم بأخلاقيات المهنة وقوانين وأنظمة العمل في مجال تعليم مرحلة الطفولة المبكرة وخدمة المجتمع.
٢ ك	• تطلع على أبحاث وقضايا ومستجدات تخصص الطفولة المبكرة التي تخدم المجتمع.
٣ ك	• تؤدي الأدوار والمهام المناطة بمعلمة مرحلة الطفولة المبكرة.
٤ ك	• تتواصل بمهنية مع الأطفال، فريق العمل وذوي العلاقة في مرحلة الطفولة المبكرة.

\*يتم إضافة جدول منفصل لكل مسار أو نقاط تخرج (إن وجدت)

١. مكونات الخطة الدراسية:

النسبة المئوية	الساعات المعتمدة	عدد المقررات	إجباري / اختياري	مكونات الخطة الدراسية
١٨,٢%	٢٣ ساعة	١١ مقررات	إجباري	متطلبات الجامعة (للبيكالوريوس)
-	-	-	اختياري	
٦,٣%	٨ ساعات	٤ مقررات	إجباري	متطلبات الكلية
-	-	-	اختياري	
٦٢,٦%	٧٩ ساعة	٣٤ مقرر	إجباري	متطلبات البرنامج
٣,٢%	٤ ساعات	٢ مقررات	اختياري	
-	-	-	-	مشروع التخرج
٩,٥%	١٢ ساعة	-	اجباري	التدريب الميداني
				أخرى
١٠٠%	١٢٦ ساعة	٤٥ مقرر		الإجمالي

\* يتم إضافة جدول منفصل لكل مسار (إن وجد)

٢. مقررات البرنامج: (مستوى الدراسات العليا ٤ مستويات، والبيكالوريوس ٨ مستويات)

المستوى	رمز المقرر	اسم المقرر	إجباري أو اختياري	المتطلبات السابقة	الساعات المعتمدة	نوع المتطلب (جامعة / كلية / برنامج)	اسم عضو هيئة التدريس	التخصص العام والدقيق
المستوى 1	٦٠٥١٠١-٢	القرآن الكريم	اجباري	-	٢	متطلب جامعة		
	٦٠١١٠١٢-٢	الثقافة الإسلامية	اجباري	-	٢	متطلب جامعة		
	٢١٤١١٠١-٢	علم نفس الطفولة	اجباري	-	٣	متطلب برنامج		
	٢١٤١١٠٢-٢	المدخل إلى الطفولة المبكرة	اجباري	-	٢	متطلب برنامج		
	٢١٤١١٠٣-٣	المفاهيم والمهارات العلمية في الطفولة المبكرة	اجباري	-	٢	متطلب برنامج		
	٢١٤١١٠٤-٣	التربية الحركية في الطفولة المبكرة	اجباري	-	٣	متطلب برنامج		
	٢١٤١١٠٥-٣	المفاهيم والمهارات اللغوية في الطفولة المبكرة	اجباري	-	٢	متطلب برنامج		
	المستوى 2	٢١٤١١٠٦-٣	أدب وثقافة الطفل	اجباري	-	٣	متطلب برنامج	
٢١٤١١٠٧-٣		مفاهيم ومهارات التربية الإسلامية في الطفولة المبكرة	اجباري	-	٣	متطلب برنامج		
٥٠١١٠١-٢		اللغة العربية	اجباري	-	٢	متطلب جامعة		
١٠٢١٠١-٢		السيرة النبوية	اجباري	-	٢	متطلب جامعة		
٧٣١١٠١-٢		اللغة الإنجليزية	اجباري	-	٢	متطلب جامعة		
٢١٤١١٠٨-٣		المفاهيم والمهارات الرياضية في الطفولة المبكرة	اجباري	-	٣	متطلب برنامج		
٢٠٧١١٠١-٣	العلوم في الطفولة المبكرة	اجباري	-	٢	متطلب برنامج			

المستوى	رمز المقرر	اسم المقرر	إجباري أو اختياري	المتطلبات السابقة	الساعات المعتمدة	نوع المتطلب (جامعة / كلية / برنامج)	اسم عضو هيئة التدريس	التخصص العام والدقيق
المستوى 3	٢١٤٢١٠٩-٣	الألعاب العربية	اجباري	التربية الحركية في الطفولة المبكرة	٣	متطلب برنامج		
	٢١٣٢١٠١-٢	الأطفال ذوي الاحتياجات الخاصة	اجباري	-	٣	متطلب برنامج		
	٢١٤٢١١٠-٢	بيئات تعلم الطفل	اجباري	-	٣	متطلب برنامج		
	٢١٤٢٣١١-٣	صحة ورعاية الطفل	اجباري	-	٢	متطلب برنامج		
	٢٠٧٢١٠٢-٣	الرياضيات في الطفولة المبكرة	اجباري	-	٢	متطلب برنامج		
	٢٠٧٢١٠٣-٣	اللغة العربية في الطفولة المبكرة	اجباري	-	٢	متطلب برنامج		
٢١٤٢١١٢-٢	قضايا معاصرة في الطفولة المبكرة	اختياري	-	٢	متطلب برنامج			
المستوى 4	٦٠١٢٠١-٢	الثقافة الإسلامية ٢	اجباري	الثقافة الإسلامية ١	٢	متطلب جامعة		
	٦٠٥٢٠١-٢	القرآن الكريم ٢	اجباري	القرآن الكريم ١	٢	متطلب جامعة		
	٢٠٧٢١٠٤-٣	التربية الاسلامية في الطفولة المبكرة	اجباري	الأطفال ذوي الاحتياجات الخاصة	٣	متطلب برنامج		
	٢١٣٢١٠٢-٢	سيكولوجية الدمج في الطفولة المبكرة	اجباري	-	٣	متطلب برنامج		
	٢٠٧٢١٠٥-٢	تدريس اللغة العربية في الصفوف الاولى	اجباري	اللغة العربية الطفولة المبكرة	٣	متطلب برنامج		
	٢١٤٢١١٣-٢	مؤسسات الطفولة ومنظماها	اجباري	لا يوجد	٣	متطلب برنامج		
	٢٠٧٢١٠٦-٢	تدريس العلوم في الصفوف الأولية	اجباري	العلوم في الطفولة المبكرة	٣	متطلب برنامج		
٢١٤٢١١٤-٣	التدريس المصغر لرياض الأطفال	اجباري	-	٢	متطلب برنامج			
المستوى 5	٦٠٥٣٠١-٢	القرآن الكريم ٣	اجباري	القرآن الكريم ٢	٢	متطلب جامعة		
	٦٠١٣٠١-٣	الثقافة الإسلامية ٣	اجباري	الثقافة الإسلامية ٢	٣	متطلب جامعة		
	٢٠٧٣١٠٧-٢	تدريس الرياضيات في الصفوف الأولية	اجباري	الرياضيات في الطفولة المبكرة	٢	متطلب برنامج		
	٢٠٧٣١٠٨-٢	تدريس التربية الاسلامية في الصفوف الأولية	اجباري	التربية الاسلامية في الطفولة المبكرة	٢	متطلب برنامج		
	٢٣٦٣٢٠-٢	مبادئ البحث والاحصاء	اجباري	-	٣	متطلب كلية		
	٢١٤٣١١٥-٢	التنشئة الاجتماعية للطفل	اجباري	-	٣	متطلب برنامج		
	٢١٤٣١١٦-٢	المشكلات السلوكية في الطفولة المبكرة	اجباري	-	٢	متطلب برنامج		
	٢١٤٣١١٧-٢	التدريس المصغر للصفوف الاولى	اجباري	جميع المقررات من المستوى (١) الى المستوى (٥)	٢	متطلب برنامج		
	٢١٤٣١١٨-١	الخبرة الميدانية في رياض الأطفال	اجباري	-	١	متطلب برنامج		
المستوى 6	٦٠١٤٠١-٢	الثقافة الإسلامية ٤	اجباري	الثقافة الإسلامية ٣	٢	متطلب جامعة		
	٦٠٥٤٠١-٢	القرآن الكريم ٤	اجباري	القرآن الكريم ٣	٢	متطلب جامعة		
	٢١٤٣١١٩-٢	مهارات التواصل بين البيت والمدرسة	اجباري	-	٢	متطلب برنامج		
	٢١٤٣١٢٠-٣	المهارات اليدوية والفنية للمعلمة	اجباري	-	٢	متطلب برنامج		
	٢٣٦٤٤٠-٢	التوجيه والإرشاد	اجباري	-	٢	متطلب برنامج		
	٢٠٥٤١٥-٢	مقدمة في الادارة	اجباري	-	٢	متطلب كلية		
	٢٠٧٣١٠٩-٢	التقنية في بيئة العمل	اجباري	-	٢	متطلب كلية		
	٢٠٩٣٦٠١-٢	أخلاقيات المهنة	اجباري	-	٢	متطلب كلية		
	٢١٤٣١٢١-١	الخبرة الميدانية للصفوف الاولى	اجباري	-	١	متطلب برنامج		



المستوى	رمز المقرر	اسم المقرر	إجباري أو اختياري	المتطلبات السابقة	الساعات المعتمدة	نوع المتطلب (جامعة / كلية / برنامج)	اسم عضو هيئة التدريس	التخصص العام والدقيق
المستوى ٧	٢١٤٤١٢٢-٢	قراءات باللغة الإنجليزية في التخصص	اجباري	-	٢	متطلب برنامج		
	٢١٤٤١٢٥-٢	إدارة البيئة الصفية	اختياري	-	٢	متطلب برنامج		
	٢١٣٤١٠٣-٢	المهارات الحياتية اليومية للأطفال ذوي الاحتياجات الخاصة	اختياري	-	٢	متطلب برنامج		
	٢١٤٤١٢٦-٢	إعلام الطفل	اختياري	-	٢	متطلب برنامج		
	٢١٤٤١٢٧-٢	القيادة في الطفولة	اختياري	-	٢	متطلب برنامج		
	٢١٤٤١٢٨-٢	الإشراف التربوي في الطفولة	اختياري	-	٢	متطلب برنامج		
٢١٤٤١٢٣-٦	تدريب ميداني في رياض الأطفال	اجباري	جميع المقررات من المستوى (١) الى المستوى (٦)	٦	متطلب برنامج			
المستوى 8	٢١٤٤١٢٤-٢	حلقة نقاش	اجباري	-	٢	متطلب برنامج		
	٢١٤٤١٣١-٢	رسوم الأطفال	اختياري	-	٢	متطلب برنامج		
	٢١٣٤١٠٤-٢	التدخل المبكر	اختياري	-	٢	متطلب برنامج		
	٢١٤٤١٣٠-٢	نظم الطفولة المبكرة في العالم	اختياري	-	٢	متطلب برنامج		
	٢١٤٤١٣٠-٢	حقوق الطفل	اختياري	-	٢	متطلب برنامج		
	٢١٤٤١٣٢-٢	التعلم الإلكتروني	اختياري	-	٢	متطلب برنامج		
	٢٠٧٤١١٠-٦	تدريب ميداني في الصفوف الأولية	اجباري	جميع المقررات من المستوى (١) الى المستوى (٦)	٦	متطلب برنامج		

أدرج المزيد من المستويات حسب الحاجة

\*\* أضيف جدول لمقررات كل مسار ( إن وجد )

### ٣. توصيف مقررات البرنامج:

ضع الرابط الإلكتروني للتوصيف التفصيلي لجميع مقررات البرنامج وفق نموذج المركز الوطني للتقويم والاعتماد الأكاديمي.

### ٤. مصفوفة مخرجات التعلم للبرنامج:

قم بالربط بين كل من مخرجات تعلم البرنامج والمقررات وفقاً للمستويات التالية:

(س = مستوى التأسيس، ر = مستوى الممارسة، ت = مستوى التمكن)

\*يتم إضافة جدول منفصل لكل مسار ( إن وجد )

مخرجات التعلم										المقررات			
مجال الكفاءات				مجال المهارات				مجال المعارف					
تواصل بجمعية مع الأطفال، فريق العمل وذوي العلاقة في مرحلة الطفولة المبكرة.	تؤدي الأدوار والمهام المناطة بعملة مرحلة الطفولة المبكرة.	تطلع على أبحاث وقضايا ومستجدات تخصص الطفولة المبكرة.	تلتزم بأخلاقيات المهنة وقوانين وأنظمة العمل في مجال تعليم مرحلة الطفولة المبكرة.	تنظم بيئة تعلم محفزة على التعلم الذاتي.	تستخدم لغة سليمة في كتابة التقارير، صياغة الأهداف والتواصل مع الأطفال في مرحلة الطفولة المبكرة.	تصمم دروساً وعلماً لتنمية مهارات الأطفال العاديين وذوي الاحتياجات الخاصة.	تضع حلولاً للمشكلات السلوكية والنفسية والصحية والتعليمية الخاصة بمرحلة الطفولة المبكرة.	تطبق الأساليب الملائمة صحياً، نفسياً، تربوياً في تنمية المهارات القوية، الحركية، الدينية والاجتماعية والعلمية	توضح المفاهيم، المصطلحات العلمية، الأسس الفلسفية والنظريات النفسية والعربية والقضايا المعاصرة في الطفولة	تصف أنواع اللعبة والأسرة والتجمع في ضوء القيم الإسلامية وبخصائص النامية للطفل في مرحلة الطفولة	تشجع أساليب ووسائل التثقيم والتعلم في مناهج الطفولة المبكرة.	رمز ورقم المقرر	اسم المقرر
ك ٤	ك ٣	ك ٢	ك ١	م ٥	م ٤	م ٣	م ٢	م ١	ع ٣	ع ٢	ع ١		
المستوى ١													
			س ٤		س ٤					س ٤		٦٠٥١٠١-٢	القرآن الكريم
			س ٤					س ٤		س ٤		٦٠١١٠١٢-٢	الثقافة الإسلامية
		س ٤							س ٤			٢١٤١١٠١-٢	علم نفس الطفولة
	س ٤			س ٤					س ٤	س ٤		٢١٤١١٠٢-٢	للدخول إلى الطفولة المبكرة
	س ٤			س ٤	س ٤	س ٤		س ٤	س ٤	س ٤		٢١٤١١٠٣-٣	لمفاهيم والمهارات العلمية في الطفولة المبكرة
	س ٤			س ٤	س ٤	س ٤		س ٤	س ٤	س ٤		٢١٤١١٠٤-٣	التربية الحركية في الطفولة المبكرة
	س ٤			س ٤	س ٤	س ٤		س ٤	س ٤	س ٤		٢١٤١١٠٥-٣	لمفاهيم والمهارات اللغوية في الطفولة المبكرة
المستوى ٢													
	س ٤				س ٤	س ٤			س ٤	س ٤		٢١٤١١٠٦-٣	أدب وثقافة الطفل
	س ٤				س ٤	س ٤		س ٤	س ٤	س ٤		٢١٤١١٠٧-٣	مفاهيم ومهارات التربية الإسلامية في الطفولة المبكرة
				س ٤	س ٤	س ٤		س ٤				٥٠١١٠١-٢	اللغة العربية
			س ٤		س ٤	س ٤		س ٤				١٠٢١٠١-٢	السيرة النبوية
				س ٤	س ٤	س ٤		س ٤				٧٣١١٠١-٢	اللغة الإنجليزية
	س ٤			س ٤	س ٤	س ٤	س ٤		س ٤	س ٤		٢١٤١١٠٨-٣	لمفاهيم والمهارات الرياضية في الطفولة المبكرة
	س ٤			س ٤	س ٤	س ٤	س ٤		س ٤	س ٤		٢٠٧١١٠١-٣	العلوم في الطفولة المبكرة
المستوى ٣													
	ر			ر	ر	ر		ر	ر			٢١٤٢١٠٩-٣	الألعاب التربوية
		س ٤			س ٤	س ٤	س ٤	س ٤	س ٤	س ٤		٢١٣٢١٠١-٢	الأطفال ذوي الاحتياجات الخاصة
	ر			ر	ر	ر			ر	ر		٢١٤٢١١٠-٢	بيئات تعلم الطفل
		س ٤			س ٤	س ٤	س ٤	س ٤	س ٤	س ٤		٢١٤٢٣١١-٣	صحة ورعاية الطفل
	س ٤				س ٤	س ٤	س ٤	س ٤	س ٤	س ٤		٢٠٧٢١٠٢-٣	الرياضيات في الطفولة المبكرة
	س ٤				س ٤	س ٤	س ٤	س ٤	س ٤	س ٤		٢٠٧٢١٠٣-٣	اللغة العربية في الطفولة المبكرة
		ر			ر				س ٤	س ٤		٢١٤٢١١٢-٢	قضايا معاصرة في الطفولة المبكرة

مخرجات التعلم											المقررات		
مجال الكفاءات				مجال المهارات				مجال المعارف			اسم المقرر	رمز ورقم المقرر	
تواصل بفعالية مع الأطفال، فريق العمل وذوي العلاقة في مرحلة الطفولة المبكرة.	تؤدي الأدوار والمهام المتعلمة مرحلة الطفولة المبكرة.	تطلع على أبحاث وقضايا ومستجدات تخصص الطفولة المبكرة.	تلتزم بأخلاقيات المهنة وقوانين وأظمة العمل في مجال تعليم مرحلة الطفولة المبكرة.	تنظم بيئة تعلم محفزة على التعلم الذاتي.	تستخدم لغة سليمة في كتابة التقارير، صياغة الأهداف والتواصل مع الأطفال في مرحلة الطفولة المبكرة.	تصمم دروساً والعباً لتنمية مهارات الأطفال العاديين وذوي الاحتياجات الخاصة.	تضع حلولاً للمشكلات السلوكية والنفسية والصحية والتعليمية الخاصة بمرحلة الطفولة المبكرة.	تطبق الأساليب الملائمة صحياً، نفسياً، تربوياً في تنمية المهارات المعرفية، الحركية، اللغوية والاجتماعية والعلمية	توضح المفاهيم، المصطلحات العلمية، الأسس الفلسفية والنظريات النفسية والمعرفية والقضايا المعاصرة في الطفولة	تصف أدوار المعلمة والأسرة والتجمع في ضوء القيم الإسلامية والخصائص النائية للطفل في مرحلة الطفولة المبكرة.			تشبع أساليب ووسائل التقييم والتعليم في مناهج الطفولة المبكرة.
٤ ش	٢ ش	٢ ش	١ ش	٥ م	٤ م	٣ م	٢ م	١ م	٣ ع	٢ ع	١ ع		
المستوى ٤													
	ر				ر	ر		ر	س	س	س	٢٠٧٢١٠٤-٣	التربية الإسلامية في الطفولة المبكرة
	ر	ر		ر	ر	ر	س	س	س	س	س	٢١٣٢١٠٢-٢	سيكولوجية الدمج في الطفولة المبكرة
	ر				ت		ر	ر			ر	٢٠٧٢١٠٥-٢	تدريس اللغة العربية في الصفوف الأولية
س		س		س					س		س	٦٠١٢٠١-٢	الثقافة الإسلامية ٢
			س	س		س					س	٦٠٥٢٠١-٢	القرآن الكريم ٢
س							س		س			٢١٤٢١١٣-٢	مؤسسات الطفولة ومنظماها
	ر				ت		ر	ر			ر	٢٠٧٢١٠٦-٢	تدريس العلوم في الصفوف الأولية
ر	ر			ر	ر	ر		ر		ت	ر	٢١٤٢١١٤-٣	التدريس المتصغر لرياض الأطفال
المستوى ٥													
	ر				ت		ر	ر			ر	٢٠٧٣١٠٧-٢	تدريس الرياضيات في الصفوف الأولية
	ر				ت		ر	ر			ر	٢٠٧٣١٠٨-٢	تدريس التربية الإسلامية في الصفوف الأولية
ر		ر		ر					ر		ر	٦٠١٣٠١-٣	الثقافة الإسلامية ٣
ر			ر	ر		ر					ر	٦٠٥٣٠١-٢	القرآن الكريم ٣
		ر							ر		س	٢٣٦٣٢٠-٢	مبادئ البحث والاحصاء
		ر				ر	ر	ر	ر		ر	٢١٤٣١١٥-٢	التنشئة الاجتماعية للطفل
ر	ر	ر			ر	ر	ر	ر			ر	٢١٤٣١١٦-٢	للشكلات السلوكية في الطفولة المبكرة
ر	ر			ر	ر	ر		ر			ر	٢١٤٣١١٧-٢	التدريس المتصغر للصفوف الأولية
س	س		س		ر					ت	ت	٢١٤٣١١٨-١	الخبرة الميدانية في رياض الأطفال
المستوى ٦													
ر	ر	ر	ر							ر		٢١٤٣١١٩-٢	مهارات التواصل بين البيت والمدرسة
	ر			ر		ر						٢١٤٣١٢٠-٣	لمهارات البدنية والفنية للمعلمة
		ر					ر	ر	ر			٢٣٦٤٤٠-٢	التوجيه والإرشاد
س			س						س		س	٢٠٥٤١٥-٢	مقدمة في الإدارة
ر	ر		ر		ر		ر				ر	٢٠٧٣١٠٩-٢	التقنية في بيئة العمل
ر	ر		ر		ر						ر	٢٠٩٣٦٠١-٢	أخلاقيات المهنة
ر	ر		س		ر					ت	ت	٢١٤٣١٢١-١	الخبرة الميدانية للصفوف الأولية
ت		ت		ت					ت		ت	٦٠١٤٠١-٢	الثقافة الإسلامية ٤
ت				ت							ت	٦٠٥٤٠١-٢	القرآن الكريم ٤

مخرجات التعلم													المقررات	
مجالات الكفاءات				مجالات المهارات					مجالات المعارف				اسم المقرر	رمز ورقم المقرر
تواصل بجمعية مع فريق العمل وذوي العلاقة في مرحلة الطفولة المبكرة.	تؤدي الأدوار والمهام المناطة بمرحلة الطفولة المبكرة.	تطلع على إنجازات وقضايا ومستجدات تخصص الطفولة المبكرة.	تلتزم بأخلاقيات المهنة وقوانين وأنظمة العمل في مجال تعليم مرحلة الطفولة المبكرة.	تنظم بيئة تعلم محفزة على التعلم الذاتي.	تستخدم لغة سليمة ومصطلحات علمية في كتابة التقارير	صياغة الأهداف والتواصل مع الأطفال في مرحلة الطفولة	تصمم دروساً والعداً لتنمية مهارات الأطفال العاديين وذوي الاحتياجات الخاصة.	تضع حلولاً للمشكلات السلوكية والنفسية والصحية والتعليمية الخاصة بمرحلة الطفولة المبكرة.	تطبق الأساليب الملائمة صحياً، نفسياً، تربوياً في تنمية المهارات اللغوية، الحركية، الدينية والاجتماعية والعلمية للأطفال العاديين وذوي الاحتياجات الخاصة.	توضح الأسس الفلسفية والنظريات النفسية والمعرفية وللتأهيل والقضايا المعاصرة في الطفولة المبكرة.	تصف سمات وأدوار المعلمة والأسرة والتجمع في ضوء القيم الإسلامية وخصائص الطفل في مرحلة الطفولة المبكرة.	تشرح أساليب ووسائل التقويم والتعلم في مناهج الطفولة		
ك ٤	ك ٣	ك ٢	ك ١	م ٥	م ٤	م ٣	م ٢	م ١	م ٣	م ٢	م ١			
المستوى ٧														
ر	ر	ر			ر	ر							٢١٤٤١٢٢-٢	قرارات باللغة الإنجليزية في التخصص
ن	ن	ن	ن	ن	ن	ن	ن	ن	ن	ن	ن	ن	٢١٤٤١٢٣-٦	تدريب ميداني في رياض الأطفال
	ن			ن	ن	ن	ن						٢١٤٤١٢٥-٢	إدارة البيئة الصفية
	ن			ن	ن	ن	ن		ن				٢١٣٤١٠٣-٢	للهايات الحياتية اليومية للأطفال ذوي الاحتياجات الخاصة
		ن			ن		ن			ن			٢١٤٤١٢٦-٢	إعلام الطفل
ن		ن					ن		ن				٢١٤٤١٢٧-٢	القيادة في الطفولة
ن							ن		ن				٢١٤٤١٢٨-٢	الإشراف التربوي في الطفولة
المستوى ٨														
ن	ن				ن				ن				٢١٤٤١٢٤-٢	حلقة نقاش
ن	ن	ن	ن	ن	ن	ن	ن	ن	ن	ن	ن	ن	٢٠٧٤١١٠-٦	تدريب ميداني في الصفوف الأولية
	ن			ن	ن	ن	ن		ن				٢١٤٤١٣١-٢	رسوم الأطفال
	ن	ن		ن	ن	ن	ن		ن				٢١٣٤١٠٤-٢	التدخل المبكر
		ن		ن									٢١٤٤١٣٠-٢	نظم الطفولة المبكرة في العالم
		ن					ن						٢١٤٤١٣٠-٢	حقوق الطفل
ن	ن			ن		ن		ن					٢١٤٤١٣٢-٢	التعلم الإلكتروني



## ٥. استراتيجيات التعليم والتعلم المستخدمة لتحقيق مخرجات التعلم للبرنامج.

صف سياسات واستراتيجيات التعليم والتعلم والخبرات والمواقف التعليمية المختلفة متضمنة الأنشطة الصفية واللاصفية المناسبة لتحقيق مخرجات التعلم المستهدفة في كل مجال من مجالاتها.

أولاً: مجال المعارف		
م	المخرج التعليمي	استراتيجية التعليم والتعلم
١	تشرح أساليب ووسائل التقويم والتعلم في مناهج الطفولة المبكرة.	المحاضرة
		الحوار والمناقشة
		الانشطة وحل المشكلات
		العصف الذهني
		التعلم التعاوني والمناقشات الجماعية
٢	تصف أدوار المعلمة والأسرة والمجتمع في ضوء القيم الإسلامية والخصائص النائية للطفل في مرحلة الطفولة المبكرة.	المحاضرة
		الحوار والمناقشة
		العصف الذهني
		العروض الفردية والجماعية وتحفيز المشاركة والتفكير الناقد
		التعلم الذاتي
٣	توضح المفاهيم، المصطلحات العلمية، الأسس الفلسفية والنظريات النفسية والمعرفية والقضايا المعاصرة في الطفولة المبكرة.	الحوار والمناقشة
		الانشطة وحل المشكلات
		العروض الفردية والجماعية وتحفيز المشاركة والتفكير الناقد
		العصف الذهني
ثانياً: مجال المهارات		
م	المخرج التعليمي	استراتيجية التعليم والتعلم
١	تطبق الأساليب الملائمة صحياً، نفسياً، تربوياً في تنمية المهارات اللغوية، الحركية، الدينية والاجتماعية والعلمية للأطفال العاديين وذوي الاحتياجات الخاصة.	التطبيق الفردي داخل القاعة
		التعلم التجريبي
		الحوار والمناقشة
		التعليم الإلكتروني
		التعلم التعاوني والمناقشات الجماعية
٢	تضع حلولاً للمشكلات السلوكية والنفسية والصحية والتعليمية الخاصة بمرحلة الطفولة المبكرة.	التطبيق الفردي داخل القاعة
		الانشطة وحل المشكلات
		التعلم التجريبي
		المشاركة والتعاون مع ممارسين الميدان
		العروض الفردية والجماعية وتحفيز المشاركة والتفكير الناقد
٣	تصمم دروساً ولعاباً لتنمية مهارات الأطفال العاديين وذوي الاحتياجات الخاصة.	التعلم التعاوني والمناقشات الجماعية
		التعلم التجريبي
		المشاركة والتعاون مع ممارسين الميدان
		التطبيق الفردي داخل القاعة
		التعلم التجريبي
٤	تستخدم لغة سليمة في كتابة التقارير، صياغة الأهداف والتواصل مع الأطفال في مرحلة الطفولة المبكرة.	التعلم التعاوني والمناقشات الجماعية

		المشاركة والتعاون مع ممارسين الميدان
٥	تنظم بيئة تعلم محفزة على التعلم الذاتي.	التعلم التعاوني والمناقشات الجماعية
		التعلم التجريبي
ثالثاً: مجال الكفاءات		
م	المخرج التعليمي	استراتيجية التعليم والتعلم
		التطبيق الفردي داخل القاعة
		الانشطة وحل المشكلات
١	تلتزم بأخلاقيات المهنة وقوانين وأنظمة العمل في مجال تعليم مرحلة الطفولة المبكرة.	أنشطة التأمل والتقييم الذاتي والجماعي
		المشاهدة المكثفة لممارسين في الميدان
		المشاركة والتعاون ن مع ممارسين الميدان
		التطبيق الفردي داخل القاعة
		الانشطة وحل المشكلات
٢	تطلع على أبحاث وقضايا ومستجدات تخصص الطفولة المبكرة.	التعلم التعاوني والمناقشات الجماعية
		المشاهدة المكثفة لممارسين في الميدان
		المشاركة والتعاون ن مع ممارسين الميدان
		التعلم التجريبي
٣	تؤدي الأدوار والمهام المناطة بمعلمة مرحلة الطفولة المبكرة.	العروض الفردية والجماعية وتحفيز المشاركة والتفكير الناقد
		التعلم التعاوني والمناقشات الجماعية
		المشاركة والتعاون ن مع ممارسين الميدان
		العروض الفردية والجماعية وتحفيز المشاركة والتفكير الناقد
٤	تتواصل بمهنية مع الأطفال، فريق العمل وذوي العلاقة في مرحلة الطفولة المبكرة.	التعلم التعاوني والمناقشات الجماعية
		أنشطة التأمل والتقييم الذاتي والجماعي
		المشاهدة المكثفة لممارسين في الميدان
		التعلم التجريبي
٦. طرق تقييم مخرجات التعلم للبرنامج		
صف سياسات وأساليب وطرق التقويم المستخدمة (مباشرة، غير مباشرة) للتحقق من اكتساب الطلاب لمخرجات التعلم المستهدفة في كل مجال من مجالاتها.		

أولاً: مجال المعارف		
م	المخرج التعليمي	استراتيجية التقييم
١	تشريح أساليب ووسائل التقييم والتعلم في مناهج الطفولة المبكرة.	تقويم الاداء في الاختبارات (الاختبارات الدورية وال نصفية والنهائية)
		المستوى الشفوي (مناقشة الطالبة وأفكارها)
		الاختبار الشامل
		تقييم الذات والأقران
٢	تصف أدوار المعلمة والأسرة والمجتمع في ضوء القيم الإسلامية والخصائص النائية للطفل في مرحلة الطفولة المبكرة.	تقويم الاداء في الاختبارات (الاختبارات الدورية وال نصفية والنهائية)
		المستوى الشفوي (مناقشة الطالبة وأفكارها)
		تقييم المشاريع الفردية التي قامت بها الطالبة
		تقييم سجل سير التعلم وتطور المعرفة والممارسة
٣	توضح المفاهيم، المصطلحات العلمية، الأسس الفلسفية والنظريات النفسية والمعرفية والقضايا المعاصرة في الطفولة المبكرة.	تقويم الاداء في الاختبارات (الاختبارات الدورية وال نصفية والنهائية)
		تقييم البحوث ومنح الدرجة المناسبة
		تقييم المشاركات
		المستوى الشفوي (مناقشة الطالبة وأفكارها)
ثانياً: مجال المهارات		
م	المخرج التعليمي	استراتيجية التقييم
١	تطبق الأساليب الملائمة صحياً، نفسياً، تربوياً في تنمية المهارات اللغوية، الحركية، الدينية والاجتماعية والعلمية للأطفال العاديين وذوي الاحتياجات الخاصة.	تقويم البحوث ومنح الدرجة المناسبة
		تقييم ملفات الانجاز
		تقييم تقارير المشاهدات والمشاركات الميدانية مع الممارسين
		تقييم سجل سير التعلم وتطور المعرفة والممارسة
٢	تضع حلولاً للمشكلات السلوكية والنفسية والصحية والتعليمية الخاصة بمرحلة الطفولة المبكرة.	تقويم الاداء في الاختبارات (الاختبارات الدورية وال نصفية والنهائية)
		تقييم المشاركات الشفهية والعملية
		المحاكاة
		تقييم ملفات الانجاز
٣	تصمم دروساً والعباً لتنمية مهارات الأطفال العاديين وذوي الاحتياجات الخاصة.	مراجعة الذات (Reflection)
		تقويم سجل سير التعلم وتطور المعرفة والممارسة
		تقييم الذات والأقران
		تقويم الاداء في الاختبارات (الاختبارات الدورية وال نصفية والنهائية)
		تقييم البحوث ومنح الدرجة المناسبة
		الاختبار الشامل
		تقييم الذات والأقران
		تقييم الذات والأقران

	تقييم ملفات الانجاز		
	تقييم بناء خطط تدريسية وتنفيذها وتقييمها		
	مراجعة الذات (Reflection)		
٤	تقييم المشاركات التطبيقية	تستخدم لغة سليمة في كتابة التقارير، صياغة الأهداف والتواصل مع الأطفال في مرحلة الطفولة المبكرة.	
	تقييم بناء خطط تدريسية وتنفيذها وتقييمها		
	تقييم تقارير المشاهدات والمشاركات الميدانية مع الممارسين		
	تقييم سجل سير التعلم وتطور المعرفة والممارسة		
	تقييم الذات والأقران		
٥	تقييم سجل سير التعلم وتطور المعرفة والممارسة	تنظم بيئة تعلم محفزة على التعلم الذاتي.	
	تقييم سجل سير التعلم وتطور المعرفة والممارسة		
	تقييم الذات والأقران		
ثالثاً: مجال الكفاءات			
م	استراتيجية التقييم	المخرج التعليمي	
١	تقوم الأداء في التدريب العملي	تلتزم بأخلاقيات المهنة وقوانين وأنظمة العمل في مجال تعليم مرحلة الطفولة المبكرة.	
	تقييم بناء خطط تدريسية وتنفيذها وتقييمها		
	تقييم تقارير المشاهدات والمشاركات الميدانية مع الممارسين		
	تقييم سجل سير التعلم وتطور المعرفة والممارسة		
	تقييم الذات والأقران		
٢	تقييم المشاركات المهنية	تطلع على أبحاث وقضايا ومستجدات تخصص الطفولة المبكرة.	
	مراجعة الذات (Reflection)		
	تقييم بناء خطط تدريسية وتنفيذها وتقييمها		
	تقييم تقارير المشاهدات والمشاركات الميدانية مع الممارسين		
	تقييم سجل سير التعلم وتطور المعرفة والممارسة		
	تقييم الذات والأقران		
٣	تقييم ملفات الانجاز	تؤدي الأدوار والمهام المناطة بمعلمة مرحلة الطفولة المبكرة.	
	تقييم بناء خطط تدريسية وتنفيذها وتقييمها		
	تقييم تقارير المشاهدات والمشاركات الميدانية مع الممارسين		
	تقييم سجل سير التعلم وتطور المعرفة والممارسة		
	تقييم البحوث ومنح الدرجة المناسبة		
	تقييم المشاركات		
	تقييم تقارير المشاهدات والمشاركات الميدانية مع الممارسين		
	تقييم الذات والأقران		
٤	تقييم تقارير المشاهدات والمشاركات الميدانية مع الممارسين	تواصل مهنية مع الأطفال، فريق العمل وذوي العلاقة في مرحلة الطفولة المبكرة.	
	تقييم ملفات الانجاز		
	تقييم تقارير المشاهدات والمشاركات الميدانية مع الممارسين		
	تقييم الذات والأقران		



١. متطلبات القبول بالبرنامج

١. تقبل الطالبات فقط في برنامج الطفولة المبكرة.
٢. تقبل الطالبة خريجة المرحلة الثانوية بنسبة موزونة ٩٠%.
٣. تقبل الطالبات المحولات، بمعدل تراكمي لا يقل عن ٣.
٤. اجراء اختبار تحريري للطالبات المرشحات للالتحاق ببرنامج الطفولة المبكرة.
٥. اجراء مقابلة شخصية للطالبات المرشحات للالتحاق ببرنامج الطفولة المبكرة.
٦. أن تكون الطالبة المتقدمة للتخصص سليمة الحواس " ليست من ذوي الاحتياجات الخاصة "
٧. أن تكون سليمة البدن وغير معاقة بدنيا " مثل شلل الأطفال "
٨. أن تكون خالية من عيوب النطق والكلام.

٢. برامج التوجيه والتهيئة للطلاب الجدد

يتم عقد لقاءات تعريفية للطالبات الجدد في الفصل الدراسي الأول حيث تعتبر أحد البرامج المهمة التي تساعد في تهيئة الطالبات لبدء الدراسة في الجامعة ومعرفة مرافقها ونظامها ولوائحها .  
أهداف البرنامج:

- التهيئة النفسية للطالبات الجدد.
- مساعدة الطالبات على تحقيق أكبر قدر من التوافق النفسي والاجتماعي والأكاديمي.
- تعريف الطالبات بالبرامج الأكاديمية ونظم وقوانين الجامعة .

٣. خدمات الإرشاد

(الأكاديمي، المهني، النفسي، الاجتماعي)

يهدف الإرشاد إلى مساعدة الطالبة لتحقيق هدفها من دخول الجامعة بأيسر الطرق وأكفئها، وذلك من خلال مساعدتها على التكيف مع النظام الأكاديمي وتذليل الصعوبات التي تؤدي إلى تعثره من حيث:

- تتواصل الطالبات الجدد مع مرشحاتهم الأكاديميات في المسار ليمتعن بفهم بالخطة الدراسية والنظام الأكاديمي ومجالات العمل المتاحة للتخصص، كما تتابع المرشدة عملية التسجيل وتناقش فيها الطالبة لإبداء مبررات الحذف والإضافة بما يتناسب مع وضعها ومتطلبات الدراسة في القسم.
- تقديم الملاحظات فيما يتعلق بالجوانب الشخصية والاجتماعية للطالبة .
- يوجد بالجامعة كذلك وحدة إرشاد اجتماعي تحت عمادة شؤون الطالبات، وتعمل الكلية كذلك على الدعم الاجتماعي من خلال المرشد الأكاديمي وتوجيه الطالب للاستفادة من برامج الدعم الاجتماعي التي تقدمها الجامعة.
- تتولى وحدة التربية الميدانية متابعة الطالب أثناء الخبرات الميدانية لتأكيد التكامل بين المقررات التي درستها الطالبة، وتقليل الفجوة بينها وبين السياق الحقيقي للتطبيق، وسيبنى البرنامج مفهوم الخبرات الميدانية التي سترتبط بالمقررات وأخيراً متابعة الطالبة في التدريب الميداني.

٤. دعم ذوي الاحتياجات الخاصة

(بطيء التعلم، ذوي الإعاقة، الموهوبون .....)

لا ينطبق

## هـ. هيئة التدريس والموظفون:

١. الاحتياجات من هيئة التدريس والإداريين والفنيين.

العدد المطلوب*			المتطلبات والمهارات الخاصة	التخصص		المرتبة العلمية
المجموع	إناث	ذكور		الدقيق	العام	
٢	٢	-		٠	٠	أستاذ
١	١	-		١	١	أستاذ مشارك
٢	٢	-		٨	٨	أستاذ مساعد
		-		٣	٣	محاضر
		-		١٥	١٥	معيد
		-		-	-	الفنيون ومساعدو المعامل
٢	٢	-		٢	٢	الطاقم الإداري
						أخرى (حدد)

٢. التطوير المهني

١,٢ إعداد هيئة التدريس حديثي التعيين

وضوح باختصار الإجراءات المتبعة لتأهيل هيئة التدريس الجدد حديثي التعيين (بما في ذلك بدوام جزئي أو زائر)

- تعريف عضو هيئة التدريس المعين حديثاً بأنظمة ولوائح القسم والجامعة.
- يعرض على طاقم التدريس الجديد توصيف البرنامج ومقرراته .
- عقد لقاءات بين أعضاء هيئة التدريس القدامى والجدد للتواصل في مكونات المقرر واستراتيجيات تدريسه وتقويم الطالبات .
- عقد ندوات في بداية كل عام دراسي للتعريف بالبرامج الدراسية وأهدافها وعلاقتها برسالة الكلية. التعريف بالأعضاء والإداريين بالقسم والكلية.
- التعريف بحقوقه واجباته وإسهاماته المتوقعة منه .
- دليل القسم الذي يشمل التعريف ببرنامج الطفولة المبكرة من حيث الأهداف والرؤية والرسالة وأهميته الأكاديمية والاقتصادية والاجتماعية والاستثمارية.
- جولة تعريفية للقسم من حيث المباني والتجهيزات والتسهيلات.

٢,٢ التطوير المهني لهيئة التدريس

وضوح باختصار خطة وإجراءات التطوير المهني والأكاديمي لهيئة التدريس (مثل: مجال استراتيجيات التعلم والتعليم، تقييم الطلاب، الجوانب المهنية .... الخ)

- تحسين مهارات التدريس وتقييم تعلم الطلاب:
- تقوم عمادة تطوير المهارات الجامعية باستطلاع رأي أعضاء هيئة التدريس حول احتياجاتهم التدريبية في مجال مهارات التدريس، ويشارك أعضاء هيئة التدريس من كلية التربية فيها.
- تتيح الجامعة مشاركة أعضاء هيئة التدريس في دورات تدريبية خارجية يشارك فيها مجموعة كبيرة من أعضاء هيئة التدريس في الكلية.

- تقديم كلية التربية برامج تهيئة مكثفة لأعضاء هيئة التدريس قبل البدء في البرنامج وفق ما يتطلبه التنفيذ.
- المراجعة الداخلية والخارجية للأداء التدريسي لأعضاء هيئة التدريس
- تقديم المشورة والنصح لتحسين وتطوير الأداء التدريسي لأعضاء هيئة التدريس.
- تبادل الخبرات وتفعيل اللقاءات العلمية مع أعضاء هيئة التدريس في مجال التخصص بالجامعات الأخرى.
- تفعيل برامج التميز والحوافز والمكافأة.

ب. تطوير مهني آخر، بما في ذلك المعرفة البحثية:

- عقد دورات تدريبية لأعضاء هيئة التدريس في مجال استخدام قواعد البيانات في البحث من خلال مكتبة الملك عبد الله .
- تشجيع أعضاء هيئة التدريس على القيام بالبحوث المشتركة.
- تشجيع المشاركة/الحضور في الندوات والمؤتمرات المحلية والإقليمية والعالمية.
- تشجيع أعضاء هيئة التدريس على عمل الأبحاث العلمية في مجالات التعلم والتعليم.
- تشجيع أعضاء هيئة التدريس على عمل الأبحاث العلمية في مجالات تخصص الطفولة المبكرة.
- تشجيع البحوث الفردية والجماعية على المستوى المحلي والإقليمي والعالمي.
- تشجيع المشاركة في عمل الأبحاث ذات العلاقة بالمشاريع والخطط التنموية للدولة.
- تشجيع الاتصال العلمي من خلال عمل توأمة مع الجامعات على المستوى المحلي والإقليمي والعالمي.

١. مصادر التعلم

آلية توفير وضمان جودة مصادر التعلم (الكتب، المراجع، مصادر التعلم الإلكترونية، مواقع الإنترنت ... الخ)

- تتوافر لدى الكلية مكتبة محدثة باستمرار وموقع الكتروني للمكتبة حيث تم الاشتراك في العديد من قواعد البيانات العربية والأجنبية المتخصصة والتي يتم تحديثها باستمرار.
- تعبئة عضو هيئة التدريس لاستمارة خاصة بالمقرر لتحديد المراجع والمصادر الخاصة به.
- زيارة المكتبة أو مركز المعلومات للاطلاع على ما تحتويه من مصادر وأوعية معلوماتية ذات علاقة بالمقرر .
- الاطلاع على التعاميم الواردة من المكتبة المركزية.
- التنسيق مع عمادة شئون المكتبات بالجامعة لشراء وتوفير الكتب والمراجع التي تحتاج إليها الطالبات في مجال التخصص. مرفق قائمة بالكتب والمراجع الخاصة بالبرنامج.
- التنسيق مع الجهات المختصة بالجامعة لتوفير مصادر المعلومات الالكترونية
- الاستفادة من الشبكة العنكبوتية ومصادر المعلومات الإلكترونية والمواقع ذات العلاقة.

٢. المرافق والتجهيزات

(المكتبات، المعامل، القاعات الدراسية ... الخ)

تتميز مباني الجامعة بتصميمها المعد للتدريس الجامعي، وهيئة جميع القاعة ببروجكتر، كما تتوفر عدد من معامل الحاسب في الكلية، تتوفر مكتبة مركزية ورقمية، ومنصات تعلم الكترونية، وامكانية الربط الصوتي والمرئي عند الحاجة، يوجد ورشة مصغرة في المبنى الخاص بكلية التربية تجهيزاتها كورشة تدريبية للطالبات بما يخص بعض المقررات مثل مقرر المهارات الفنية واليدوية، ادب وثقافة الطفل وغيرها من مقررات التي تحتاج الى ورش مجهزة بتجهيزات خاصة تناسب مع أهداف المقررات.

٣. الإجراءات المتبعة لضمان توافر بيئة صحية وأمنة (طبقاً لطبيعة البرنامج)

لدى الجامعة معايير للسلامة تطبقها على كافة مبانيها، وتتم مراعاتها ومراجعة الاجراءات وفقاً لها.



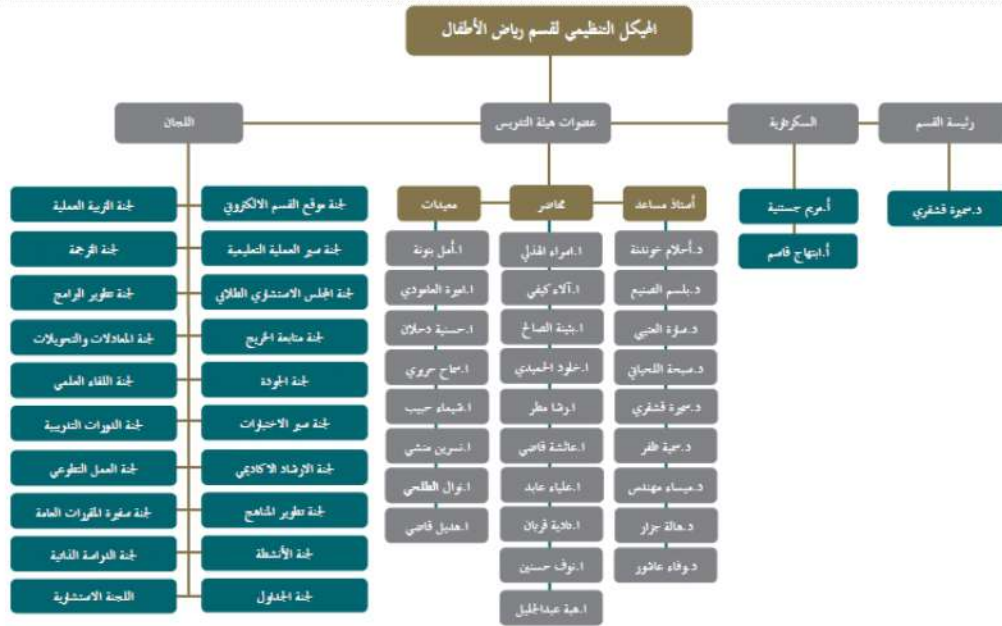
## ز. إدارة البرنامج ولوائحه:

### ١. إدارة البرنامج

#### ١,١ الهيكل التنظيمي للبرنامج

(متضمناً المجالس، الإدارات، الوحدات، اللجان الدائمة... الخ)

تتم متابعة سير البرامج من خلال: مجلس الكلية، وحدة الخبرات الميدانية في الكلية، مجلس القسم، لجان القسم الداعمة ولجنة الخبرات الميدانية في القسم.



### ٢,١ مشاركة المستفيدين

صف آلية تمثيل ومشاركة المستفيدين في تخطيط البرنامج وتطويره (الطلاب، الهيئات المهنية، الجمعيات العلمية، جهات التوظيف .... الخ)

- من طلاب البرنامج الحاليين، ومن الخريجين؟
  - المراجعة الذاتية والخارجية للبرنامج كل أربع سنوات وتقييم مخرجاته.
  - الحصول على تغذية راجعة عن المقررات الدراسية والبرنامج وفاعلية طرق التدريس والاختبارات من الطالبات المسجلات حالياً بالبرنامج والمتوقع تخرجهن والخريجات.
  - أخذ مقترحات من المتوقع تخرجهن، والخريجات عن تحسين المقررات الدراسية والبرنامج بشكل عام.
  - استبانة تقدم للخريجات لمعرفة مقترحاتهن عن تحسين المقررات والبرنامج بشكل عام.
- من استشاريين و/أو مقومين مستقلين؟
  - المراجعة الدورية الداخلية للبرنامج من خلال لجان وحدة الجودة والاعتماد الأكاديمي.
  - توصيات الأساتذة الزائرين حول المقررات الدراسية والبرنامج .
  - المراجعة الدورية الخارجية للبرنامج من خلال لجان محايدة.
- من جهات التوظيف وغيرهم من المستفيدين؟
  - استطلاع رأي لأرباب العمل وغيرهم من أصحاب المصلحة ذات العلاقة بالتخصص للتعرف على آراءهم عن مستوى أداء الخريجات.

- تنظيم لقاءات دورية بأرباب العمل وأصحاب المصلحة من البرنامج لأخذ مقترحاتهم حول المقررات الدراسية ومدى الاستفادة من مخرجات البرنامج.
- الاستفادة من مرئيات وزارة الخدمة المدنية ووزارة العمل والتربية والتعليم في تقييم البرنامج.

## ٢. لوائح البرنامج

ضع قائمة بلوائح البرنامج ذات العلاقة والرابط الإلكتروني لها: لائحة القبول والتسجيل، الدراسة والاختبارات، التوظيف، التأديب والتظلم... الخ

### • متطلبات القبول بالبرنامج:

- تقبل الطالبات فقط في برنامج الطفولة المبكرة.
- تقبل الطالبة خريجة المرحلة الثانوية بنسبة موزونة ٩٠%.
- تقبل الطالبات المحولات، بمعدل تراكمي لا يقل عن ٣.
- اجراء اختبار تحريري للطالبات المرشحات للالتحاق ببرنامج الطفولة المبكرة.
- اجراء مقابلة شخصية للطالبات المرشحات للالتحاق ببرنامج الطفولة المبكرة.
- أن تكون الطالبة المتقدمة للتخصص سليمة الحواس ليست من ذوي الاحتياجات الخاصة.
- أن تكون سليمة البدن وغير معاقة بدنيا " مثل شلل الأطفال "
- أن تكون خالية من عيوب النطق والكلام.
- ألا يكون قد مضى على شهادة الثانوية العامة أو ما يعادلها مدة تزيد عن خمس سنوات، ويجوز لمجلس الجامعة الاستثناء من هذا الشرط إذا توافرت أسباب مقنعة.
- ألا تكون الطالبة قد فصلت من الجامعة أو أي جامعة أخرى فصلاً أكاديمياً أو تأديبياً.

### • متطلبات الحضور وإتمام البرنامج:

- اجتياز ما لا يقل عن ١٢٦ ساعة معتمدة وفقاً لتوصيف البرنامج تستغرق أربعة أعوام دراسية أكاديمية بنظام التفرغ الكامل.
- الحصول على عدد محدد من الساعات المعتمدة لا يقل عن ١٢ ساعة في الفصل الدراسي.
- النجاح في جميع المقررات الدراسية.
- اجتياز الطالبة لمقرر التربية العملية بواقع فصلين دراسيين كاملين.
- الحضور: تعامل الطالبة في الحضور والغياب وفق المادة الرابعة والخامسة والسادسة من اللائحة الداخلية المنظمة للدراسة والاختبارات؛ نسبة الحضور لا تقل عن ٧٥%.

### • الأمور المتعلقة بنظام وإجراءات تظلم الطلبة.

- المقابلة المباشرة مع رئيسة القسم وعرض شكوى الطالبة.
- الرجوع للأنظمة التي تتعلق بالطالبة في الأمور الأكاديمية.
- عمل بريد عادي وإلكتروني لاستقبال ملاحظات وشكاوى الطالبات.
- صندوق الشكاوى والمقترحات.
- المواجهة مباشرة (الاجتماعات مع الطالبات).

المرفقات

دليل الطالبة للتسجيل

<https://uqu.edu.sa/studaff/App/FILES/10040>

لائحة حقوق واجبات الطالب بجامعة أم القرى

<https://uqu.edu.sa/studaff/App/FILES/11155>

لائحة التظلمات والتأديب

<https://uqu.edu.sa/studaff/164>

<p>١. نظام ضمان الجودة في البرنامج.</p> <p>ضع الرابط الإلكتروني لدليل نظام ضمان الجودة</p>
<p>بعد الموافقة النهائية على البرنامج سوف يتم وضع كافة المعلومات الخاصة بالبرنامج الجديد</p>
<p>٢. إجراءات مراقبة جودة البرنامج.</p> <p>- يتم المراجعة الدورية للبرنامج من خلال أعضاء هيئة التدريس حيث يقومون بالتقييم الذاتي للبرنامج وتحديد نقاط القوة والضعف ووضع خطط التحسين اللازمة.</p> <p>- عقد اللقاءات الدورية لمناقشة قضايا الجودة</p> <p>- تشجيع حضور المؤتمرات والندوات وورش العمل والدورات التدريبية</p> <p>- لجنة استشارية من الجامعة تتولى تقديم المشورة لأعضاء هيئة التدريس بالقسم</p> <p>- التحفيز والتشجيع لروح المبادرة والمنافسة</p> <p>- دعوة المتخصصين لنشر ثقافة الجودة بين عضوات هيئة التدريس.</p> <p>- المتابعة المستمرة.</p> <p>- توفير التسهيلات والتجهيزات اللازمة.</p>
<p>٣. إجراءات مراقبة جودة مقررات البرنامج التي تُدرّس من خلال أقسام علمية أخرى.</p> <p>- يعقد مجلس القسم اجتماعات دورية تقييمية وتطويرية يشارك فيها ذوي العلاقة.</p> <p>- مراجعة نتائج المقررات</p>
<p>٤. الإجراءات المتبعة للتأكد من تحقيق التكافؤ بين المقر الرئيسي للبرنامج (بشطريه: طلاب، طالبات) وبقية الفروع الأخرى (إن وجدت)</p> <p>لا ينطبق</p>
<p>٥. إجراءات تطبيق الضوابط المؤسسية للشراكة التعليمية والبحثية (إن وجدت)</p> <p>وحدة الشراكات المجتمعية التابعة لوكالة التطوير</p>
<p>٦. خطة البرنامج في قياس مخرجات التعلم على مستوى البرنامج واليات الاستفادة من نتائجها في عمليات التطوير.</p> <p>- مراجعة تقويم الطالبات للبرنامج والمقررات الدراسية.</p> <p>- مراجعة تقويم الخريجات للبرنامج والمقررات الدراسية.</p> <p>- مراجعة التقويم أرباب العمل وأصحاب المصلحة .</p> <p>- المراجعة الداخلية والخارجية للبرنامج والمقررات الدراسية.</p> <p>- إلحاق عضوات هيئة التدريس بدورات تدريبية وورش عمل لتزويدهم بالمهارات التدريسية اللازمة.</p>



مجالات التقويم	مصدر التقويم	طريقة التقويم	توقيت التقويم
مراجعة نتائج عمليات القويم	الطلاب	اللقاءات - المراجعات	نهاية العام الدراسي
قيادة البرنامج	الطالبة المسجلين، رأي الخريجين	استطلاعات الرأي - المقابلات	في أي وقت من العام الدراسي
الإمكانيات المتاحة	أعضاء هيئة التدريس - الإداريين - قيادات البرنامج	مقابلات	بداية الفصل الدراسي
فاعلية التدريس	الطلاب - أعضاء هيئة التدريس	استبانة تقييم المقرر	في نهاية الفصل الدراسي
مصادر التعلم	الطلاب - أعضاء هيئة التدريس	استطلاعات الرأي	منتصف العام الدراسي
موضوعات المقررات	الطلاب - أعضاء هيئة التدريس	استطلاعات الرأي - المقابلات	في نهاية تدريس المقرر من كل ترم دراسي
أماكن التدريب الميداني	الطلاب - أعضاء هيئة التدريس	استطلاعات الرأي - المقابلات	خلال الفصل الدراسي
طرق التقويم	الاطلاب	استطلاعات الرأي	نهاية العام الدراسي

مجالات التقويم (قيادة البرنامج، فاعلية التدريس والتقويم، مصادر التعلم، الخدمات، الشراكات .... الخ)

مصدر التقويم (الطلاب، الخريجون، هيئة التدريس، قيادات البرنامج، الإداريين، الموظفين، المراجع المستقل .... الخ)

طريقة التقويم (استطلاعات الرأي، المقابلات، الزيارات، ..... الخ)

توقيت التقويم (بداية الفصل الدراسي، نهاية العام الأكاديمي ..... الخ)

م	الرمز	مؤشر الأداء	المستوى المستهدف	طرق القياس	توقيت القياس
١	KPI-P-01	نسبة المتحقق من مؤشرات أهداف الخطة التشغيلية للبرنامج	النسبة المئوية لمؤشرات أداء أهداف الخطة التشغيلية للبرنامج التي حققت المستوى السنوي للبرنامج المستهدف الى اجمالي عدد المؤشرات المستهدفة لهذه الأهداف في نفس السنة.	استطلاع الراي (استطلاع رأي أعضاء هيئة التدريس والموظفين والطلاب).	أي وقت أثناء البرنامج
٢	KPI-P-02	تقويم الطالب لجودة خبرات التعلم في البرنامج	متوسط التقدير العام لطلاب المستوى السنوي المستهدف الى اجمالي عدد المؤشرات المستهدفة لهذه الأهداف في نفس السنة.	استبانة	نهاية الفصل الدراسي لطلاب السنة الأخيرة المتوقع تخرجهم نهاية البرنامج
٣	KPI-P-03	تقييم الطلاب لجودة المقررات	متوسط تقدير الطلاب العام لجودة المقررات على مقياس من خمس نقاط في مسح سنوي.	استبانة	بعد الانتهاء من المقررات
٤	KPI-P-04	معدل الإتمام الظاهري	نسبة طلاب البكالوريوس الذين أكملوا البرنامج في الحد الأدنى من المدة المقررة للبرنامج من كل دفعة.	التقرير السنوي للبرنامج	نهاية كل عام دراسي
٥	KPI-P-05	معدل استبقاء طالب السنة الأولى	النسبة المئوية للطلاب في السنة الأولى في البرنامج الذين يستمرون في البرنامج للعام التالي الى اجمالي عدد طلاب السنة الأولى في نفس السنة.	التقرير السنوي للبرنامج	نهاية كل عام دراسي
٦	KPI-P-06	مستوى أداء الطلاب في الاختبارات المهنية و/أو الوطنية	النسبة المئوية للطلاب أو الخريجين الناجحين في الاختبارات المهنية و/أو الوطنية	التقرير السنوي للبرنامج	نهاية كل عام دراسي

		الوطنية، أو متوسط ووسيط درجاتهم فيها (إن وجدت).			
نهاية كل عام دراسي	إحصائية التوظيف التقرير السنوي للبرنامج	النسبة المئوية لخريجي البرنامج الذين: أ. توظفوا ب. التحقوا ببرنامج الدراسات العليا. خلال السنة الأولى من تخرجهم الى اجمالي عدد الخريجين في السنة.	توظيف الخريجين والتحاقهم ببرامج الدراسات العليا	KPI-P-07	٧
بداية الفصل دراسي	عدد الطلاب بالشعب المختلفة	معدل عدد الطلاب في الصف (في كل لقاء/ نشاط تدريسي: محاضرة، مجموعة صغيرة، حلقات نقاش، دروس معملية أو سريرية).	معدل عدد الطلاب في الصف	KPI-P-08	٨
السنة الأولى من التوظيف	استبانة ارباب العمل	متوسط التقدير العام لجهات التوظيف لكفاءة خريجي البرنامج، على مقياس من خمس مستويات مسح سنوي.	تقويم جهات التوظيف لكفاءة خريجي البرنامج	KPI-P-09	٩
أي وقت خلال العام الجامعي	استطلاع الراي	متوسط رضا الطلاب عن الخدمات المختلفة التي يقدمها البرنامج (المطاعم، النقل، المرافق الرياضية، الارشاد الأكاديمي....) على مقياس من خمس مستويات في مسح سنوي	رضا الطلاب عن الخدمات المقدمة	KPI-P-10	١٠
بداية كل عام دراسي	توصيف البرنامج	نسبة اجمالي عدد الطلاب الى اجمالي عدد هيئة التدريس بدوام كامل أو ما يعادله بالبرنامج.	نسبة الطالب إلى هيئة التدريس	KPI-P-11	١١

١٢	KPI-P-12	النسبة المئوية لتوزيع هيئة التدريس من حيث: أ. الجنس ب. الفروع ج. الرتبة العلمية	النسبة المئوية لتوزيع هيئة التدريس	توصيف البرنامج	بداية العام الدراسي
١٣	KPI-P-13	نسبة هيئة التدريس الذين يغادرون البرنامج سنوياً لأسباب غير بلوغ سن التقاعد الى الإجمالي لهيئة التدريس.	نسبة تسرب هيئة التدريس من البرنامج	توصيف البرنامج	نهاية الفصل الدراسي
١٤	KPI-P-14	النسبة المئوية لأعضاء هيئة التدريس بدوام كامل الذين نشروا بحثاً واحداً على الأقل خلال السنة الى إجمالي أعضاء هيئة التدريس في البرنامج.	النسبة المئوية للنشر العلمي لأعضاء هيئة التدريس	إحصائية البحث العلمي	عند اجراء الدراسة الذاتية لتقدم للاعتماد الأكاديمي
١٥	KPI-P-15	متوسط عدد البحوث المحكمة و/ أو المنشورة لكل عضو هيئة تدريس خلال السنة (إجمالي عدد البحوث المحكمة و / أو المنشورة الى إجمالي عدد أعضاء هيئة التدريس بدوام كامل أو ما يعادله خلال السنة).	معدل البحوث المنشورة لكل عضو هيئة تدريس	إحصائية البحث العلمي	نهاية كل عام دراسي
١٦	KPI-P-16	متوسط عدد الاقتباسات في المجالات المحكمة في البحوث العلمية المنشورة لكل عضو هيئة تدريس في البرنامج (إجمالي عدد الاقتباسات في المجالات المحكمة من البحوث العلمية المنشورة لأعضاء هيئة التدريس بدوام كامل أو ما يعادله إلى إجمالي البحوث المنشورة).	معدل الاقتباسات في المجالات المحكمة لكل عضو هيئة تدريس	إحصائية البحث العلمي	نهاية كل عام دراسي (تحديث السيرة الذاتية) عند اجراء الدراسة الذاتية لتقدم للاعتماد الأكاديمي



١٧	KPI-P-17	رضا المستفيدين عن مصادر التعلم	متوسط رضا المستفيدين عن كفاية مصادر التعلم وتنوعها (المراجع، الدوريات، قواعد المعلومات.... الخ)، على مقياس من خمس مستويات في مسح سنوي.	استطلاع الرأي (استطلاع رأي أعضاء هيئة التدريس والموظفين والطلاب).	عند اجراء الدراسة الذاتية لتقدم للاعتماد الأكاديمي
----	----------	--------------------------------	--	---	--

\* بما في ذلك المؤشرات المطلوبة من المركز الوطني للتقويم والاعتماد الأكاديمي

### ط. بيانات اعتماد التوصيف

جهة الاعتماد	مجلس قسم رياض الأطفال
رقم الجلسة	الجلسة الخامسة
تاريخ الجلسة	٢٩ / ٣ / ١٤٤١ هـ



رئيس القسم: د. سميرة يعقوب قشقرى

